

GRAND PARC MIRIBEL-JONAGE

APPUI À LA MOBILISATION, L'IMPLICATION ET LA PARTICIPATION DES USAGER·ÈRE·S



CONTEXTE DE LA COMMANDE

Face au réchauffement climatique et autres facteurs impactant le confort urbain, le Grand Parc de Miribel-Jonage s'apprête à accueillir chaque année **de plus en plus de visiteur·euse·s**. Dans ce contexte, les **problématiques** actuelles dues à la fréquentation du site se verront **exacerbées**, et de nouvelles peuvent également émerger. Géré par le Symalim depuis 1968, le Grand Parc de Miribel Jonage est le **deuxième plus grand parc péri-urbain d'Europe**, avec une surface de 2200 hectares et près de **4 millions de visiteur·euse·s** par an. Ce vaste territoire présente 3 zones différenciables par leurs fonctions principales : le **parc-jardin ou parc-plage** ; le **parc naturaliste** et le **parc rural, agricole et forestier**.

Avec l'augmentation de la fréquentation de ces espaces, les **vocations de préservation et d'accueil**, qui jusqu'alors pouvaient se cantonner à des territoires distincts, **redéfinissent leur spatialité** avec un public recherchant le calme et la nature au-delà des espaces dédiés à l'accueil. S'y mêlent les **enjeux environnementaux** nécessitant de repenser les pratiques **au-delà des espaces protégés**, jusqu'aux pratiques quotidiennes, y compris dans le cadre de l'accueil du public. Qu'il s'agisse de préserver les lieux ou de responsabiliser **les visiteur·euse·s** du site, ces dernier·ère·s sont **au centre de ces démarches**. Aussi, nous avons cherché à répondre à la problématique suivante :

DANS QUELLE MESURE LA PARTICIPATION CITOYENNE PEUT-ELLE ÊTRE UN LEVIER POUR TRANSFORMER LES PRATIQUES DE FAÇON À CE QU'ELLES SOIENT COMPATIBLES AVEC LES DYNAMIQUES DU VIVANT ?

MÉTHODOLOGIE

3 objectifs avec différents outils méthodologiques

Objectif 1 – Analyser les pratiques, les perceptions et les représentations des usager·ère·s et leurs investissements

Objectif 2 – Répertorier des cas d'étude et méthodes pour concilier usages anthropiques et préservation de l'environnement

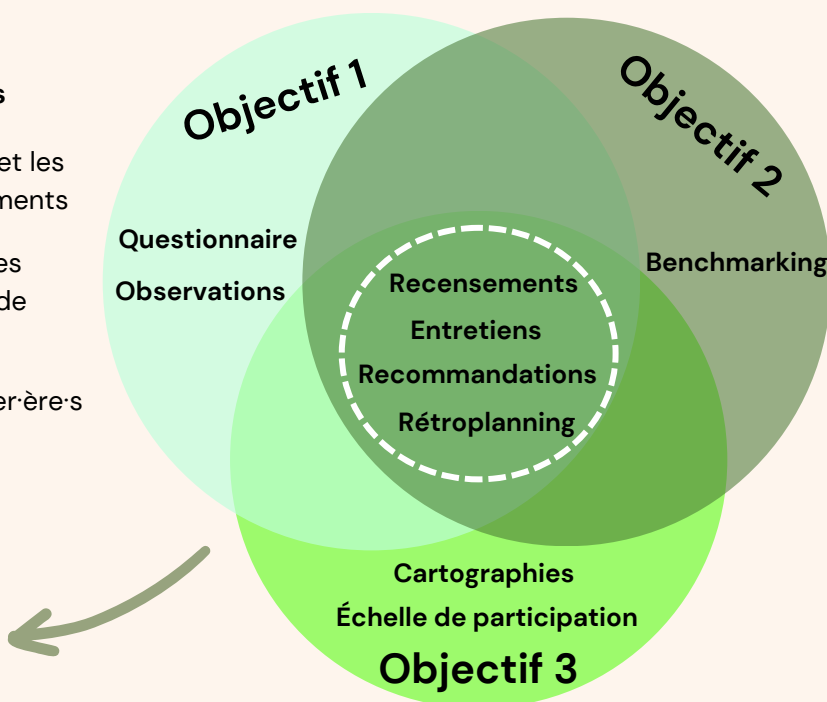
Objectif 3 – Identifier les voies d'inclusion des usager·ère·s

Recommandations en 3 axes

Axe 1 - Faire du Grand Parc un phare de la transition : construire un modèle durable

Axe 2 - Construire un territoire d'expérimentation des transitions à travers la mise en réseau des acteur·rice·s et des usagers·ère·s

Axe 3 - Impulser le Parc vers un système de participation / de co-construction



1

FAIRE DU GRAND PARC UN PHARE DE LA TRANSITION : CONSTRUIRE UN MODELE DURABLE

DÉVELOPPER L'ACCESSIBILITÉ AUX MOBILITÉS DURABLES



L'usage dominant de la voiture individuelle implique des nuisances sonores, une pollution de l'air, et génère le développement de parkings sauvages.



En Chiffres

75% des usager·ère·s se rendent au Grand Parc plus de deux fois par mois, et 55%. 70% d'entre elleux viennent en voiture.

Améliorer et développer des routes cyclables et des stations Vélov'.

Proposer des avantages commerciaux favorisant les mobilités douces.

Prolonger les terminus de bus et créer une nouvelle lignes.

Ressources internes et externes

Les élu·e·s, comme la Maire de Thil, en sont généralement conscients.

FACILITER LA COMMUNICATION INTERNE ET EXTERNE



La communication interne fait face à de nombreux blocages, ce qui ne facilite pas la généralisation du concept de sensibilisation dans les outils de communication externe du Parc.

“ En Mots

Un "isolement du champ professionnel relatif à une méconnaissance progressive générée dans l'organisme du Grand Parc", conséquence d'une spécialisation accrue des corps professionnels

Optimiser le dialogue interne par une routine administrative basée sur une solide communication inter-servielle.

Tourner les outils de communication vers une sensibilisation globale et un accès centralisé à l'information.

Créer un pôle coordination assurant la transversalité entre les services et un canal pour associations et les partenaires.

PNR Corbières
Fenouillèdes
PNR Pyrénées
catalanes

Entretiens avec le Conseil municipal des jeunes Miribel et le Conseil municipal des enfants Décines-Charpieu

HARMONISER LA GESTION INTERNE



La multiplicité d'échelles de décisions cantonne les agent·e·s au respect strict des missions confiées lors de la délégation de service public. La question environnementale manque de transversalité.

“ Selon le personnel de l'Iloz, certaines formes d'appropriation du parc par les usager·ère·s ne peuvent pas être prises en charge à cause de sa gestion

Simplifier la gestion du parc de sorte à inclure au mieux les nouveaux usages en lien avec la transition écologique.

Augmenter le budget du Parc pour l'ajuster à la fréquentation.

Globaliser la notion de sensibilisation au sein du Parc à travers une conviction généralisée de l'importance de la sensibilisation dans la communication.

PN du Jorat (Suisse)

Association ANCIELA

Association ABC durable

ELABORER UNE VISION CLAIRE ET COMMUNE DU FUTUR PARC



La multiplicité d'acteur·rice·s induit une certaine complexité lors de prise de décision. Les acteur·rice·s présent·e·s sur le parc ne sont pas suffisamment recensé·e·s, valorisé·e·s et accessibles.

“ En Mots

"Sans une organisation opérationnelle ni une stratégie renouvelée, les projets ne pourront pas émerger, hormis sous la forme d'une commande"

Connaître ses usager·ère·s : quantifier et qualifier les usages pour orienter la fréquentation.

Connaître les acteur·rice·s du Parc : établir une cartographie complète des acteur·rice·s

S'atteler à la création d'un projet de territoire clair et commun, détaillé, co-construit.

PN du Jorat (Suisse)
Parc Naturel Régional des
Alpilles

Grand Parc Canal à
Toulouse

2

METTRE LA SENSIBILISATION AU CŒUR DE TOUTES LES ACTIVITÉS DU PARC À TRAVERS LA MISE EN RÉSEAU DES ACTEUR·RICE·S, DES USAGER·ÈRE·S ET DES INFORMATIONS

INFLUENCER LA FRÉQUENTATION POUR LIMITER LES IMPACTS ENVIRONNEMENTAUX



Le changement climatique va intensifier les îlots de chaleur dans la métropole, nécessitant des mesures pour accueillir plus de visiteur·euse·s tout en préservant les écosystèmes fragiles sur le territoire.

“ En Mots
 “Le Parc est le jardin de ceux qui n'en ont pas.”

Plusieurs problématique sont recensées au Parc : chiens, piétinement, ... Pourtant, de nombreux usager·ère·s ne sont pas conscient·e·s de leur propre impact.

Plus de la moitié des usager·ère·s interrogé·e·s ne croient pas que leurs activités dans le Parc ont un impact sur l'environnement, tandis que les autres soulignent les nuisances telles que le bruit et la destruction de la nature causées par leurs pratiques.

Renforcer la difficulté d'accès aux endroits sensibles (les sanctuaires de la biodiversité).

Empêcher les incivilités et éduquer les visiteur·euse·s.

Délimiter clairement les zones où les chiens peuvent être lâchés.

Ressources internes et externes

Lac du Bourget

Canal de Savière

VALORISER LES PRATIQUES ACTUELLES EN LIEN AVEC LA TRANSITION



Le rayonnement de l'Iloz' et de l'Atol' n'est pas égal au Parc.



En Chiffres

30% des usager·ère·s du parc ne sont pas informé·e·s de l'existence de l'Iloz, ni de ses activités.

La réduction du nombre de poubelles a entraîné une baisse de 30% selon un rapport de 2022. Mais les problèmes persistent, ce qui implique de maintenir les efforts vers leur réduction.

“ En Mots
 L'espace naturel "n'est pas fait pour être jonché de poubelles"

Améliorer la communication de l'Iloz' par l'utilisation de panneaux directionnels clairs et attrayants dès l'entrée du parc. Renforcer la collaboration entre l'Iloz' et l'Atol' pour une plus grande transversalité.

Soutenir les initiatives de sensibilisation et développer des partenariats avec les agriculteur·rice·s du Parc.

Intensifier la communication sur la gestion des déchets avec une approche novatrice et ludique.

Installer des bornes pour la collecte des déchets, des cendriers ludiques et interactifs pour les mégots, et distribuer des cendriers de poche à l'Atol'.



PNR Pyrénées catalanes

DÉVELOPPER LES CONNAISSANCES DU PARC



Le Parc est un espace non habité mais il constitue un vrai lieu de vie pour les habitant·e·s des communes voisines qui s'approprient le Parc. Néanmoins, la question participative partage les usager·ère·s.



En Chiffres

79% des personnes interrogées montrent un sentiment d'attachement particulier à ce lieu, mais seulement 30% des usager·ère·s se disent prêt·e·s à participer davantage à sa gestion.

Intégrer l'approche sensible du territoire et les sciences participatives dans la dimension culturelle du Parc.

Créer des liens spécifiques forts sur le territoire, notamment en mettant relation les différentes actions du parc.

Créer un événement annuel convivial pour réunir les communautés qui structurent l'espace et sensibiliser grâce à une approche festive.

Faire de Miribel Jonage un lieu de rencontre et de partage où les usager·ère·s peuvent échanger sur leurs pratiques transitoires.

PN Jura Vaudois (Suisse)
 PNR Causses du Quercy
 PNR Ballon des Vosges
 Marais de Bouage

PNR Corbières
 Fenouillèdes



PN Jorat (Suisse)
 Fondation TARA
 Graines de Bio-diversité

3

IMPULSER LE PARC VERS UN SYSTÈME DE PARTICIPATION / DE CO-CONSTRUCTION



ACTIVER LA MISE EN RÉSEAU DES ACTEUR·RICE·S LOCAUX·ALES

La mise en réseau avec les associations et instances locales permet de toucher davantage de public et de créer un contact entre le Parc et les organismes source de dynamisme.

Une gouvernance impliquant les citoyen·ne·s nécessite une construction interne préalable pour un fonctionnement clair et transparent.



En Chiffres

2/3 des interrogé·e·s ne souhaitent pas s'investir davantage dans la gestion du parc et ses activités. Cela s'explique en partie par une méconnaissance de la participation citoyenne et de la diversité de ses formes.

Étendre les programmes de sensibilisation à l'ensemble du parc. Ceux-ci peuvent prendre la forme d'ateliers, autour de problématiques qui touchent le parc, comme la gestion de l'eau. Cela permet une meilleure diffusion et compréhension de l'information auprès des usager·ère·s sur certains enjeux.

Ressources internes et externes

Skol Ar Mor au PNR de Brière
Eau' Dyssée
Graines de Bio-divers-cité
Conseil Municipal des Enfants de Miribel

PNR des Pyrénées Catalanes
PN du Jorat (Suisse)



DONNER LES MOYENS DE LA PARTICIPATION AUX USAGER·ÈRE·S



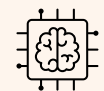
La participation citoyenne nécessite une méthodologie et une organisation.

Mettre en place des outils pour encourager la participation citoyenne et encadrer les initiatives. Y dédier un lieu physique serait nécessaire pour établir un contact avec les usager·ère·s, gagner en visibilité et identifier un point référent.

Pourquoi mettre en place un budget participatif ?

- Permettre aux usager·ère·s de participer activement aux décisions concernant l'allocation d'une partie du budget sur des projets.
- Encourager le dialogue entre les élu·e·s et les usager·ère·s.
- Renforcer la cohésion sociale en développant l'émergence d'une responsabilité collective entre les usager·ère·s.

Parc de la Villette à Paris



INTELLIGENCE COLLECTIVE ET PARTICIPATION CITOYENNE

Pourquoi solliciter la contribution des usager·ère·s ?

- Permettre une mutualisation des compétences et l'accomplissement d'objectifs communs.
- Accentuer la synergie du groupe.
- Enrichir les sujets débattus et encourager les prises d'initiatives.
- Rassembler les usager·ère·s en leur permettant une autonomie et une auto-organisation.
- Favoriser le dialogue entre tous les acteur·rice·s du parc.

Sous quelle(s) forme(s) encourager la participation citoyenne ?

- Créer un collectif dont les représentant·e·s sont élu·e·s (ex : tirage au sort pour favoriser l'hétérogénéité du groupe).
- Mettre en place des réunions physiques et/ou virtuelles.
- Soumettre des problématiques au débat citoyen.
- Utiliser les réseaux sociaux pour informer les usager·ère·s et les interpeller sur des sujets identifiés par le Parc.

L'Assemblée Citoyenne de Villeurbanne

Le Grand Parc Canal Toulouse

CME/CMJ de Décines-Charpieu et de Miribel

